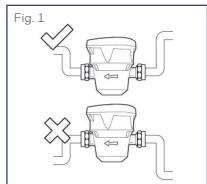
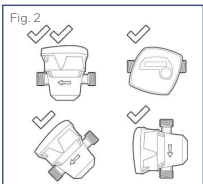


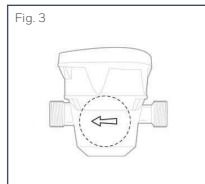
Honeywell



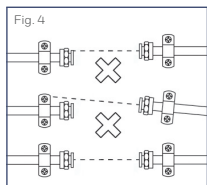
De meter dient te allen tijde gevuld te zijn met schoon water. Om storingen en defecten te voorkomen, moet toevoer van lucht of een mengsel van water/lucht in de meter worden vermeden.



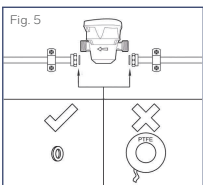
De meter kan worden gemonteerd in horizontale, verticale of schuine leidingen, maar voor een grotere meetnauwkeurigheid wordt montage in een horizontale leiding aanbevolen met de teller naar boven gericht.



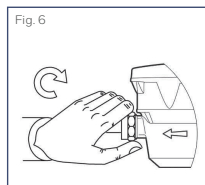
Monteer de meter met de pijl in de richting van de waterstroom.



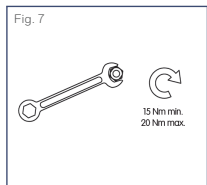
De aansluitingen van de aan- en afvoerleidingen moeten op één lijn liggen en de afdichtingsvlakken moeten parallel lopen. Zorg er ook voor dat het geheel aan aan- en afvoerleidingen goed bevestigd is.



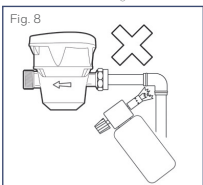
Plaats de meter tussen de twee leidingaansluitingen en maak gebruik van platte borgingen. Indien er borgingen met de teller zijn meegeleverd, gebruik ze dan. Gebruik geen teflon tape of afdichtingsvloeistoffen omdat ze de meter kunnen beschadigen.



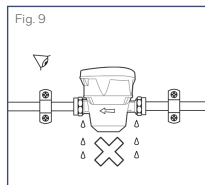
Schroef de leidingaansluitingen handmatig in de meter en zorg voor een goede passing van de schroefdraden.



Draai de fittingen met een sleutel aan met een koppel van 15 Nm (min) tot 20 Nm (max).



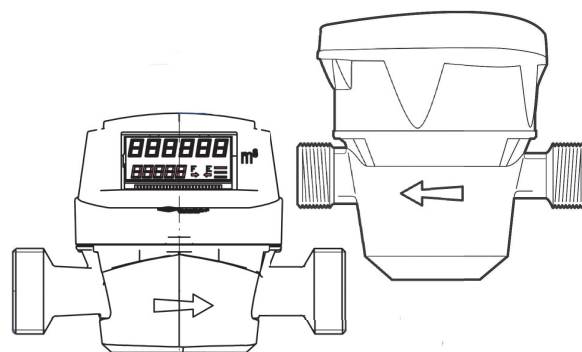
Verricht geen laswerk nabij de meter of de aansluitingen.



Als u tekens van lekkages in aansluitingen of fittingen waarneemt, controleer dan alle onderdelen alvorens de montageprocedure opnieuw uit te voeren.

Montage instructies

Koud watermeters



Elster Medición S.A.U.
Poligono Masti-Loidi, 13
C.P.: 20100, Errenteria
Gipuzkoa (SPAIN)
Tfno.: +34 901 007788
Tfno.: +34 911 334488
Fax: +34 912 107237
elster.iberconta@elster.com
www.elster-iberconta.com

Het bedrijfsbeleid is gericht op de voortdurende verbetering van haar producten en behoudt zich het recht voor om specificaties te wijzigen zonder voorafgaande kennisgeving.

www.elster-iberconta.com

Koud watermeters

De Honeywell watermeters zijn goedgekeurd en geproduceerd volgens de ISO 4064 en OI ML R49 normen, en voldoen aan de Europese normen voor maten en gewichten. De meters zijn geschikt voor koud drinkwater (t/m 300C of 500C, afhankelijk van het model) en een druk van 16 bar. De watermeters zijn goedgekeurd en geproduceerd in overeenstemming met de aanwijzingen van Richtlijn 2014/32/EU (MID) en de elektronische componenten voldoen aan de aanwijzingen van Richtlijn 2014/30/EU (EMC).

Behandeling en opslag

Watermeters zijn precieze meetapparatuur die met de nodige zorgvuldigheid moeten worden behandeld, ondanks hun robuuste constructie. De meters moeten tot het moment van montage binnen de beschermende verpakking bewaard worden. De meters moeten worden opgeslagen in een ruimte met een temperatuur tussen 5 en 25°C, en beschermd worden tegen direct zonlicht of andere warmtebronnen.

Vóór de montage

De montage van de meter moet worden uitgevoerd op een plaats die beschermd is tegen bevriezing en direct zonlicht, en verwijderd van warmtebronnen.

Bij de keuze van het type en de plaats van montage moet rekening worden gehouden met het risico op chemische verontreiniging als gevolg van mogelijke overstromingen of contact met de ondergrond, of door oppervlakte oxidatie of nabij gelegen fittingen.

Er moet voor gezorgd worden dat geen elk chemisch middel dat tijdens de montage gebruikt wordt, zoals schoonmaak- of afdichtingsmiddelen, in contact met de meetinrichting komt.

De meter kan worden gemonteerd in horizontale, verticale of schuine leidingen, maar voor een grotere meetnauwkeurigheid wordt een montage in een horizontale leiding aanbevolen met de teller naar boven gericht (Afb. 1). De montage moet voldoen aan de ISO 4064 norm en voldoen aan de toepasselijke lokale regelgeving. Voor de leidingaansluitingen mogen alleen goedgekeurde afdichtingsmiddelen worden gebruikt. De meter moet worden gemonteerd in een positie waar hij te allen tijde volledig met schoon koud water gevuld is en op een plaats waar geen risico op bevriezing bestaat (Afb. 2).

Verder moet hij op een toegankelijke plaats staan waar hij kan worden afgelezen en waar hij vrij staat van druk en trillingen die voortkomen uit de montage. Anders kunnen er beschadigingen en lekkages in de meter optreden.

Als de teller is voorzien van een AMR-module, moet de handleiding van deze module worden geraadpleegd alvorens de meter te monteren.

Informatie inzake Gezondheid en Veiligheid

Raadpleeg en houdt u zich aan de nationale en lokale wetgeving ten aanzien van het gebruik van gearde waterleidingen. Indien de meter deel uitmaakt van een elektrische aarding, teneinde de risico's voor het personeel te beperken, moet worden voorzien in een permanente omleiding voor de meter en de bijbehorende bevestigingselementen.

Demontage

Om de de meter te kunnen demonteren, verdient het aanbeveling een aanvoerklep en een afvoerklep te monteren, alsook een ontluichtingsvoorziening (type T) tussen de meter en de afvoerklep.

Instructies voor de montage van de meter

1. Reinig vóór de montage van de meter zorgvuldig alle nieuwe of bestaande aan- en afvoerleidingen, en plaats een leidingstuk in het gedeelte waar de teller wordt gemonteerd.
2. Monteer de meter met de pijl in de richting van de waterstroom (Afb. 3).
3. Het is essentieel om de meter in zijn geheel op de juiste wijze te monteren. Zorg voor voldoende ruimte in de

leidingen overeenkomstig de lengte van de meter. De aansluitingen van de aan- en afvoerleidingen moeten op één lijn liggen en de afdichtingsvlakken moeten parallel lopen. Zorg er ook voor dat het geheel aan aan- en afvoerleidingen goed bevestigd is (Afb. 4).

4. Gebruik leidingaansluitingen van polymeer. Als u messing onderdelen moet gebruiken, zorg ervoor dat ze bestand zijn tegen ontzinking.
5. De aansluitingen van de meter moeten volledig waterdicht zijn als het systeem op druk wordt gebracht.
6. Na montage mag de meter niet geveerd worden of in contact staan met chemicaliën zoals reinigingsmiddelen en koolwaterstoffen (brandstof, olie, smeermiddelen, enz.)
7. Plaats de meter tussen de twee leidingaansluitingen en maak gebruik van platte borgringen. Indien er borgringen met de teller zijn meegeleverd, gebruik ze dan. Gebruik geen teflon tape of afdichtingsvloeistoffen omdat ze de meter kunnen beschadigen (Afb. 5).
8. Schroef de leidingaansluitingen handmatig in de meter en zorg voor een goede passing van de schroefdraden (Afb. 6).
9. Draai de fittingen met een sleutel aan met een koppel van 1,5 Nm (min) tot 20 Nm (max.). (Afb. 7).
10. Let bij reparaties vlakbij de plaats van montage van de meter op het aantrekkoppel om eventuele schade te voorkomen. Verricht geen laswerk nabij de meter of de aansluitingen (Afb. 8).

Opstart:

De meetinrichting van de meter kan beschadigd raken als er water doorheen stroomt zonder dat eerst de leidingen ontluicht zijn.

1. Open bij een openstaande afvoerklep langzaam de aanvoerklep totdat de meter geheel ontluicht is. Open volledig de aanvoerklep zodra alle lucht ontsnapt is.
2. Controleer of de cijfers van de meetinrichting het waterdebiet meten.
3. Sluit de afvoerklep (de meetinrichting moet stil komen te staan).
4. Controleer alle aansluitingen op lekkage

Als u tekens van lekkages in aansluitingen of fittingen waarneemt, controleer dan alle onderdelen alvorens de montageprocedure opnieuw uit te voeren (Afb. 9).

Alfazen van de meter

Het aflezen van de meter geschiedt van links naar rechts. De zwarte nummers op de rode wieltjes (of de witte nummers op de zwarte wieltjes) geven kubieke meters aan. De witte nummers op de rode wieltjes geven liters aan. (1000 liter = 1 kubieke meter).

