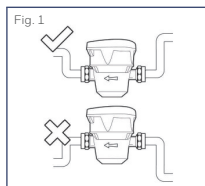
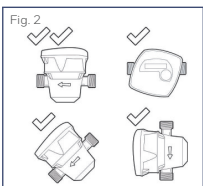


Instrucciones de instalación

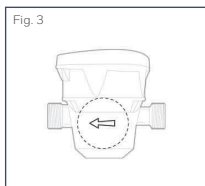
Contadores de agua fría



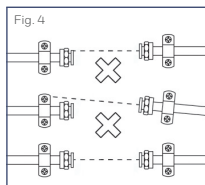
Los contadores deben estar llenos de agua limpia en todo momento. Para evitar fallos y desperfectos, debe evitarse la entrada de aire o mezclas de agua/aire en el contador.



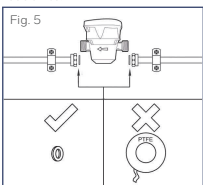
El contador puede instalarse en tuberías horizontales, verticales u oblicuas pero para lograr una mayor precisión en la medición se recomienda la instalación en tubería horizontal con el registrador mirando hacia arriba.



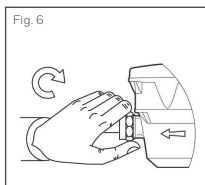
Instale el contador con la flecha orientada al sentido del flujo del agua.



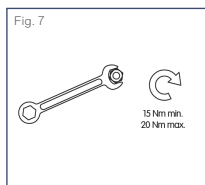
Las conexiones de las tuberías aguas arriba y aguas abajo deben estar alineadas y las superficies de sellado paralelas. Asegúrese igualmente de que el conjunto de tuberías aguas arriba y aguas abajo está bien sujeto.



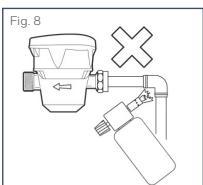
Colocar el contador entre los dos conectores de tubería utilizando juntas planas de sellado. En caso de que se hayan suministrado juntas con el contador, utilice dichas juntas. No utilice cintas de teflón o líquidos de sellado ya que pueden dañar el contador.



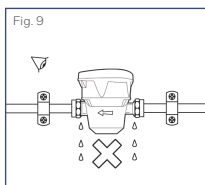
Enrosque con cuidado los conectores de la tubería en el contador con la mano para asegurar el aboque de las roscas.



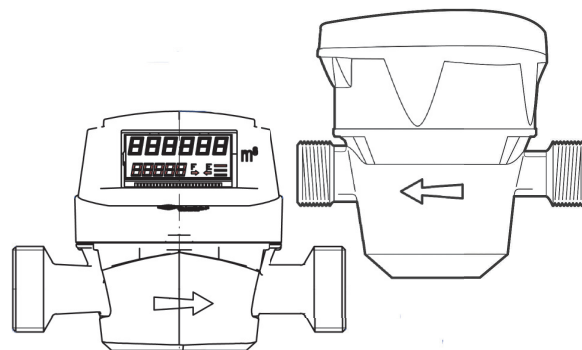
Apriete los racores de acoplamiento con una llave con un par de apriete entre 15 Nm (min) y 20 Nm (max).



No haga soldaduras cerca del contador o sus conexiones.



Si observa signos de fugas en las conexiones y racores, inspeccione todos los componentes antes de volver a efectuar el procedimiento de instalación.



Contadores de agua fría

Los contadores de agua de Honeywell están aprobados y fabricados de acuerdo con las normas ISO 4064 y OIML R49, y cumplen con las normativas europeas en materia de pesos y medidas. Los contadores son aptos para agua potable fría (hasta 30 ° C o 50 ° C en función del modelo) y una presión de trabajo de 16 bar. Los contadores de agua han sido homologados y fabricados cumpliendo lo indicado en la Directiva 2014/32/UE (MID) y los componentes electrónicos cumplen con lo indicado en la Directiva 2014/30/UE (EMC).

Manipulación y almacenamiento

Los contadores de agua son dispositivos de medición precisos que deben tratarse con el debido cuidado, a pesar de contar con una construcción robusta. Los contadores deben permanecer dentro del embalaje de protección hasta el momento de su instalación. Los contadores deben almacenarse en lugares con una temperatura comprendida entre 5 y 25° C, y al abrigo de la luz solar directa u otras fuentes de calor.

Antes de la Instalación

La instalación del contador debe realizarse en un lugar protegido de la congelación y la luz solar directa, y lejos de cualquier fuente de calor. A la hora de elegir el tipo y posición de la instalación, debe tenerse en cuenta el posible riesgo de contaminación química por eventuales inundaciones o el contacto con el suelo, o bien por oxidación de superficies o racores adyacentes. Debe garantizarse que ninguna sustancia química empleada durante el proceso de instalación, como productos de limpieza o sellante de juntas, entre en contacto con el dispositivo de medición.

El contador puede instalarse en tuberías horizontales, verticales u oblicuas pero para lograr una mayor precisión en la medición se recomienda la instalación en tubería horizontal con el registrador mirando hacia arriba (Fig. 1). La instalación debe cumplir las disposiciones de la norma ISO 4064, y cumplir con las normativas locales correspondientes. Solo deben utilizarse materiales de sellado aprobados para las conexiones de las tuberías. El contador debe instalarse en una posición en la que permanezca en todo momento totalmente lleno de agua fría y limpia, y en un lugar en el que no haya riesgo de congelación (Fig. 2).

Asimismo, deberá estar situado en un lugar accesible que permita su lectura y donde esté protegido de la presión y la vibración producidas por la instalación. De lo contrario, pueden producirse daños y fugas en el contador.

Si el contador se ha suministrado con un módulo AMR, el manual de instrucciones de dicho módulo debe ser leído antes de instalar el contador.

Información sobre Salud y Seguridad

Consulte y respete la legislación nacional y local en vigor en materia de utilización de tuberías de agua conectadas a tierra. Cuando el contador deba formar parte de la toma de tierra eléctrica, y con objeto de reducir al mínimo los riesgos para el personal, deberá disponerse de un dispositivo de derivación permanente para el contador y sus elementos de sujeción correspondientes.

Desinstalación

Para permitir la desinstalación del contador, es aconsejable instalar las válvulas aguas arriba y aguas abajo del contador, junto con un sistema de purga (tipo T) entre el contador y la válvula aguas abajo.

Instrucciones para la instalación del contador

1. Antes de proceder a la instalación del contador, limpie minuciosamente todas las tuberías de entrada y salida, nuevas o existentes, colocando una pieza de tubería en el tramo donde el contador va a ser instalado.
2. Instale el contador con la flecha orientada al sentido del flujo del agua (Fig. 3).
3. Es fundamental garantizar la correcta instalación del conjunto del contador. Deje el espacio adecuado en el conjunto de las tuberías según la longitud del contador. Las conexiones de las tuberías aguas arriba y aguas abajo deben estar alineadas y las superficies de sellado paralelas. Asegúrese igualmente de que el conjunto de tuberías aguas arriba y aguas abajo está bien sujeto (Fig. 4).
4. Utilice piezas de conexión de tuberías de polímero. Si tiene que utilizar piezas de latón, asegúrese de que son

resistentes a la deszincificación.

5. Las conexiones del contador deben ser totalmente herméticas a la hora de presurizar el sistema.
6. Una vez instalado, el contador no debe pintarse ni entrar en contacto con productos químicos como productos de limpieza o hidrocarburos (combustibles, aceites, lubricantes, etc.)
7. Colocar el contador entre los dos conectores de tubería utilizando juntas planas de sellado. En caso de que se hayan suministrado juntas con el contador, utilice dichas juntas. No utilice cintas de teflón o líquidos de sellado ya que pueden dañar el contador (Fig. 5)
8. Enrosque con cuidado los conectores de la tubería en el contador con la mano para asegurar el aboque de las roscas (Fig. 6)
9. Apriete los racores de acoplamiento con una llave con un par de apriete entre 15 Nm (min) y 20 Nm (max) (Fig. 7).
10. Si es necesario efectuar reparaciones cerca del lugar donde está instalado el contador, debe prestarse atención para evitar cualquier daño. No haga soldaduras cerca del contador o sus conexiones (Fig. 8).

Puesta en marcha:

El dispositivo de medición del contador puede sufrir daños si se permite el paso total del agua antes de sacar el aire de la tubería.

1. Con la válvula aguas abajo abierta, abra lentamente la válvula aguas arriba hasta que salga todo el aire del contador. Abra completamente la válvula aguas arriba cuando se haya expulsado todo el aire.
2. Compruebe que los dígitos del registrador miden volumen con el paso del agua.
3. Cierre la salida de la válvula aguas abajo (el registrador del contador debe pararse).
4. Revise todas las conexiones para comprobar si hay fugas.

Si observa signos de fugas en las conexiones y racores, inspeccione todos los componentes antes de volver a efectuar el procedimiento de instalación (Fig. 9).

Lectura del contador

La lectura se realiza de izquierda a derecha. Los números negros de los rodillos blancos (o números blancos de los rodillos negros) corresponden a los metros cúbicos. Los números blancos de los rodillos rojos corresponden a los litros. (1000 litros = 1 metro cúbico).

